



Stockholms
stad



Beslut för Gökdalens biotopskyddsområde

Mars 2026

Beslut för Gökdalens biotopskyddsområde

Mars2026

Dnr: 2025-17063

Utgivare: Stadsbyggnadskontoret

Omslagsfoto: Gundula Kolb

Beslut om inrättande av Gökdalens biotopskyddsområde på del av fastigheten Gubbängen 1:1 och Farsta 2:1 i Stockholms kommun

Innehåll

Beslut	4
Syftet med biotopskyddsområdet	4
Grund för beslutet	4
<i>Gällande planer och anläggningar</i>	5
Målbild för biotopskyddsområdet	6
Exempel på verksamheter och åtgärder som kan skada naturmiljön i biotopskyddsområdet	6
Naturvårdsförvaltning och tillsyn	8
Skötsel	8
Upplysningar	9
Bilagor	9

Beslut

Med stöd av 7 kap. 11 § miljöbalken och 7 a § förordningen (1998:1252) om områdesskydd enligt miljöbalken m.m. beslutar kommunfullmäktige i Stockholms kommun den **XX månad 202X** att det område som avgränsats på bifogad karta (bilaga 1) ska utgöra ett biotopskyddsområde för biotoptypen *mark med mycket gamla träd*. Arealen är cirka 12,3 hektar. Namn på biotopskyddsområdet är Gökdalens biotopskyddsområde.

Verksamheter och åtgärder som kan skada naturmiljön får inte utföras inom biotopskyddsområdet.

Syftet med biotopskyddsområdet

Syftet är att bevara och utveckla de naturvärden och den biologiska mångfald som är knuten till de äldre trädmiljöerna i området. För att bevara naturvärden, arter och biologisk mångfald i biotopskyddsområdet behövs viss skötsel, se information under rubrik ”Skötsel”.

Grund för beslutet

Skogen i Gökdalen utgörs av *mark med mycket gamla träd* med arter som är knutna till sådana biotoper. Mark med mycket gamla träd hyser livsmiljöer för både skyddsvärda och hotade arter.

För att ett område ska kunna bli biotopskyddsområde måste det överensstämma med någon av det 30-tal biotoptyper som finns med i bilaga 2 och 3 till förordningen (1998:1252) om områdesskydd enligt miljöbalken m.m. Mark med mycket gamla träd är en av dessa biotoptyper.

Definitionen är: ”Gran, tall, ek och bok är normalt mycket gamla träd när de uppnått en ålder som är minst dubbelt så hög som lägsta tillåtna ålder för föryngringsavverkning. Övriga trädslag bör normalt ha uppnått en ålder av minst 100 år. Med mark avses här det område som behövs för att bevara träden eller de trädanknutna arter som lever i marken, på träden eller i träden”.

Skogsområdet i Gökdalen utgörs av en äldre flerskiktad naturskogsartade barrblandskog med lång kontinuitet och stor variation.

Skogen består till större delen av barrskog med senvuxen tall på hällmarkerna och gran som dominerar i svackor och i sluttningar. I de något fuktigare svackorna växer grova lövträd av asp, björk, al och sälg. Det finns också gläntor och bryn med grova ädellövträd och lundartad vegetation.

I området förekommer många naturvårdsarter som indikerar höga naturvärden, främst knutna till barrskogsmiljöer, men även till ädellövmiljöer och fuktig lövskog.

Området innehåller mycket lämpliga livsmiljöer för flera fladdermusarter. Delar av området utgör också mycket lämpliga livsmiljöer för mindre hackspett (NT, nära hotad) och entita (NT). Andra delar utgör mycket lämpliga livsmiljöer för barrskogsmesar.

Gökdalen har en viktig funktion inom stadens blågröna infrastruktur, framför allt för arter knutna till barrskog. Gökdalen utgör både ett kärnområde i Stockholms ekologiskt särskilt betydelsefulla områden (ESBO) och utgör en länk mellan Majroskogen i norr och Fagersjöskogen i söder. Området är även del av den regionala grönstrukturen och ingår i Hanvedenkilen samt i en regionalt viktig spridningskorridor för barr- och barrblandskog. Områdets naturvärden beskrivs mer ingående i bilaga 2.

Områden av tillräcklig storlek och kvalité på strategiska platser är en viktig del i att säkerställa en fungerande blågrön infrastruktur med rik biologisk mångfald och livskraftiga ekosystem. Genom att skydda sådana områden som biotopskyddsområde eller någon annan form av områdesskydd förbättras förutsättningarna för bevarandet av biologisk mångfald långsiktigt. Tätortsnära natur är även viktig för rekreation och naturupplevelser och bidrar till stadens attraktivitet.

Ett skydd av området bedöms ligga i linje med översiktsplanens mål om en växande, sammanhängande, klimatsmart och tålig stad samt med stadens bostadsmål och åtaganden inom överenskommelser om infrastrukturutbyggnad.

Gällande planer och anläggningar

Större delen av det förslagna biotopskyddsområdet är planlagt som allmän platsmark, natur: Dp 2007-03732 från 2009 och Dp 2016-10106 från 2018. Ett mindre område är planlagt som Park: Stadsplan Pl. 3499 från 1947 och Dp 2016-05809 från 2016.

Enbart mindre delar ligger utanför detaljplanelagt område. Ett biotopskyddsområde bedöms vara förenligt med gällande detaljplaner.

Del av en hundrastgård ligger inom området. En gasledning från angränsande gasblandstation löper genom området under mark och fortsätter under angränsande våtmark. Markförlagda 33kV-ledningar som är del av ett befintligt regionalnätstråk löper också genom området. Norr om biotopskyddsområdet löper en 220 kV luftledning. Linjekoncessionen omfattar en befintlig ledningsgata

där löpande åtgärder, såsom kantfällning och annan trädsäkring, för att upprätthålla driftsäkerheten får genomföras.

Målbild för biotopskyddsområdet

Biotopskyddsområdet utgörs av en flerskiktad naturskogslikande skog med rik förekomst av gamla träd och död ved i olika nedbrytningsstadier. I biotopskyddsområdet växer många gamla solbelysta tallar i olika stadier uppe på hållmarkerna. Skogen är flerskiktad med olika trädslag i olika åldrar. I de mer slutna partierna växer äldre gran, tall och lövträd. Träd- och buskskiktet utgörs av flera olika inhemska arter. Skogskänslan och känsla av vild natur finns kvar. Brynmiljöerna är luckiga och variationsrika och fria från invasiva främmande arter. Ädellövträd och tallar står ljusöppna och har tillräckligt med plats att utveckla sig.

Träd som dör står kvar som trädruiner så länge de inte utgör risk för människor eller egendom. Döda träd som fallit till marken eller behövt tas ner av säkerhetsskäl ligger kvar i området, utan att blockera gångväg eller stigar. Det finns gott om död ved av olika trädslag och i olika nedbrytningsstadier i området. Området är en bra lokal för fåglar, vedlevande svampar och insekter knutna till äldre barrskog.

Befintliga gångvägar genom området är lättframkomliga och underhålls och utvecklas i samklang med bevarandet av äldre träd.

Exempel på verksamheter och åtgärder som kan skada naturmiljön i biotopskyddsområdet

Inom ett biotopskyddsområde är det enligt 7 kap. 11 § miljöbalken inte tillåtet att bedriva en verksamhet eller vidta en åtgärd som kan skada naturmiljön.

Med att skada naturmiljön menas att skada de biologiska och andra förutsättningar som är nödvändiga för att bibehålla en biotops funktion för växt- och djurarter. Naturmiljön som helhet är skyddad i biotopen, och det är den skada som åtgärden kan orsaka på naturmiljön och livsbetingelserna för arter i biotopen som är av betydelse och ska bedömas. Förbudet mot att bedriva en verksamhet eller vidta en åtgärd som kan skada naturmiljön i ett biotopskyddsområde gäller enligt bestämmelsen åtgärder som kan komma att skada naturmiljön. Det räcker således att det finns en risk för skada.

Exempel på verksamheter och åtgärder som kan skada naturmiljön i detta biotopskyddsområde är avverkning och skada av träd inklusive deras rötter, borttagande av död ved, uppförande av

byggnader och anläggningar, påverkan på hydrologin, ny ledningsdragning utanför befintliga ledningsgator, ny belysning, körning med maskiner och motorfordon i terräng, sprängning, grävning, schaktning, utfyllnad, tippning och upplag.

Observera att dessa angivna verksamheter och åtgärder endast utgör exempel. Det kan finnas andra verksamheter och åtgärder som kan orsaka skada på naturmiljön i biotopskyddsområdet.

Verksamhetsutövaren ska bedöma om en planerad åtgärd kan innebära risk för att naturmiljön skadas. Detta behöver göras redan vid planeringen av åtgärden. Hänsynsbehovet skiljer sig åt beroende på årstid. Generellt bedöms perioden 1 november – 1 mars som mest lämplig för åtgärder. Den som planerar en åtgärd bör kontakta Stockholms stads miljöförvaltning för råd och information.

Drift och underhåll av hundrastgården bedöms inte strida mot biotopskyddsområdets syfte eller riskera att skada naturmiljön under förutsättning att inga uppvuxna levande eller döda träd tas ner eller skadas med avseende på stammar, trädkronor eller rötter och att skydd sker enligt Stockholms stads tekniska handbok.

Det är möjligt att ansöka om dispens för åtgärder som kan skada naturmiljön inom ett biotopskyddsområde. Om det finns särskilda skäl får dispens från förbudet ges i det enskilda fallet. Intresset av att vidta åtgärder eller bedriva verksamhet i sådana mark- eller vattenområden ska vägas mot de konsekvenser som förlusten av, eller skadan på biotopen för med sig.

Generella undantag

I 7 kap. 11 a § miljöbalken, samt i 8, 8 a och 8 b §§ Förordning (1998:1252) om områdesskydd (FOM) regleras när vissa verksamheter och åtgärder kan utföras utan hinder av det förbud som annars gäller i biotopskyddsområden.

Bestämmelserna för ett biotopskyddsområde gäller inte för de delar av området som är beläget i omedelbar anslutning till bebyggelse som fanns där när skyddet för området inträdde. Av detta följer att den bebyggelse som fanns vid skyddets införande ska kunna användas på det sätt och för de ändamål den var avsedd för när den uppfördes, utan hinder av den senare skyddade biotopen. Pågående verksamhet bör därför kunna fortgå på ett rimligt sätt, och åtgärder som är nödvändiga med hänsyn till pågående verksamhet i anslutning till byggnaden eller för byggnadens funktion eller för att förhindra skada, bör kunna vidtas.

Enligt 8 a § FOM får inom ett mark- eller vattenområde som är ett biotopskyddsområde en verksamhet bedrivas eller en åtgärd vidtas, om

- en detaljplan eller områdesbestämmelser enligt Plan- och bygglag (2010:900) antogs eller fastställdes innan biotopskyddsområdet beslutades och verksamheten eller åtgärden behövs för att genomföra detaljplanen eller områdesbestämmelserna.
- en nätkoncession för linje enligt Ellag (1997:857) meddelades för en starkströmsledning innan biotopskyddsområdet beslutades och verksamheten eller åtgärden behövs för att starkströmsledningen ska uppfylla kraven enligt Elsäkerhetslag (2016:732) och ellagen.

Naturvårdsförvaltning och tillsyn

Stockholms stad är förvaltare i naturvårdshänseende för biotopskyddsområdet i enlighet med 2 § förordningen (1998:1252) om områdesskydd enligt miljöbalken m.m.

Exploateringsnämnden står för obligatoriska investeringar så som gränsmarkering och skyltning av biotopskyddsområdet. I övrigt fördelas ansvaret för skötsel och underhåll i enlighet med överenskommelser inom staden.

Stockholms stad är tillsynsmyndighet enligt 2 kap. 9 § miljötillsynsförordningen (2011:13). Tillsyn sker enligt 26 kap. miljöbalken. Stockholms stad prövar dispensansökningar enligt 7 kap. 11 § miljöbalken.

Ansvarig nämnd regleras i stadens reglementen.

Länsstyrelsen i Stockholms län är tillsynsmyndighet för fornlämningar.

Skötsel

Kommunen får enligt 7 kap. 11 § miljöbalken vidta de åtgärder som behövs för att vårda området.

I detta biotopskyddsområde behövs skötsel främst i form av regelbunden röjning av uppkommande sly samt gallring av träd som riskerar att beskugga äldre träd i brynmiljöer och kantzoner till skogen. Större delen av skogen behöver ingen regelbunden skötsel, utöver punktinsatser för att hålla gångvägar framkomliga och säkra.

Unga efterträdare till gamla ekar och tallar väljs ut och lämnas kvar vid röjning så att trädkontinuiteten säkerställs. Rönn, hassel och andra inhemska bärande buskar gynnas, medan tysklönn och andra invasiva arter tas bort.

Vid behov ska enstaka tallar friställas för att skapa solbelyst ved samt möjliggöra utveckling av vidkroniga tallar.

För att minimera risk för människor eller egendom kan säkerhetsbeskrivningar, kronavlastning, tillskapande av högstubbar och i sista hand fällning av riskträd genomföras. Fällning av riskträd kan dock kräva dispens.

Befintliga anläggningar i området hålls i gott skick och underhålls så att funktion och säkerhet upprätthålls.

Skötsel av området beskrivs mer ingående i bilaga 2.

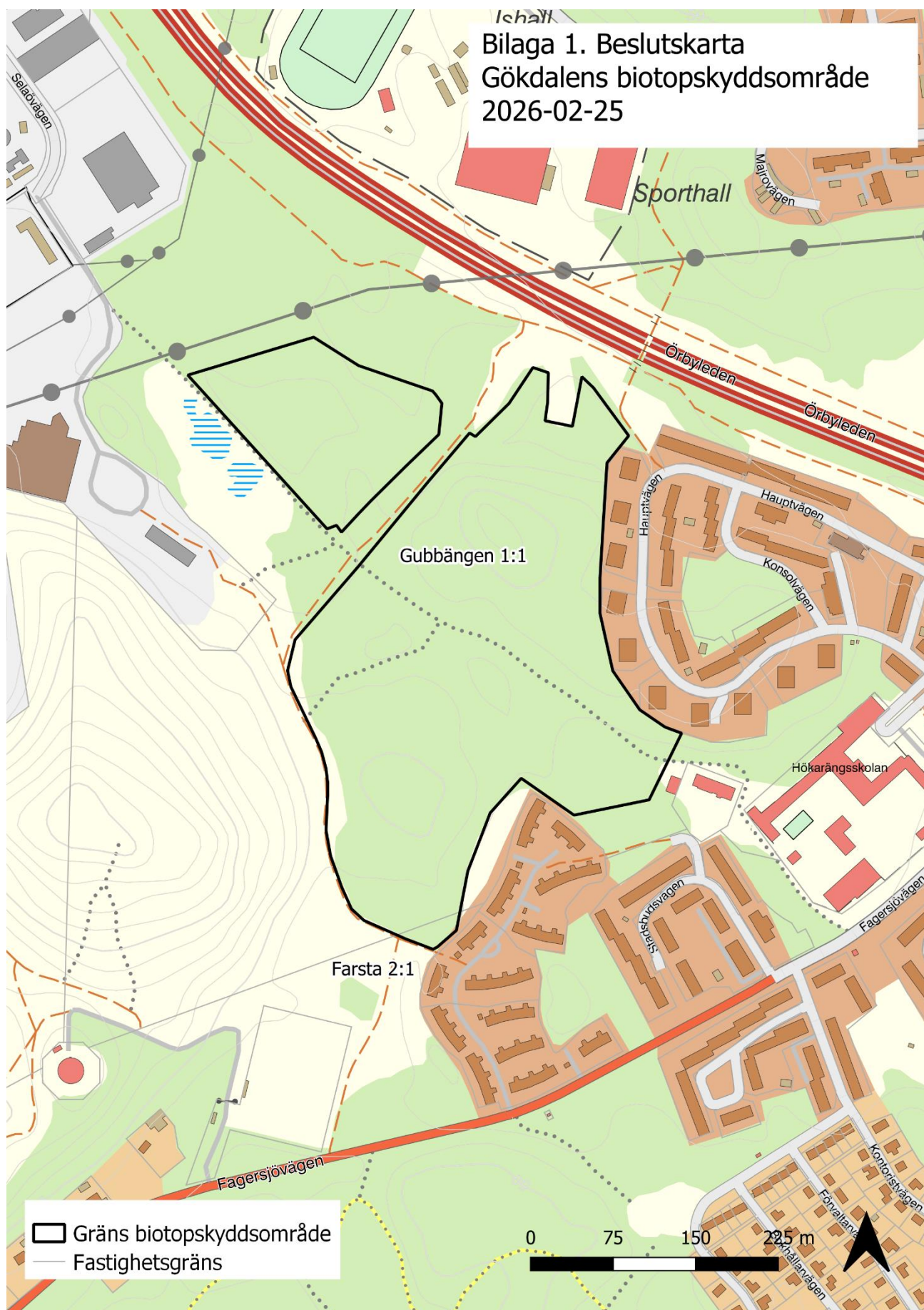
Om vårdåtgärder utförs av någon annan part än kommunen regleras detta med särskilda avtal. Till dessa avtal ska även bifogas skötselinstruktioner.

Upplysningar

Enligt 7 kap. 11 § miljöbalken ska ett beslut om bildande av ett biotopskyddsområde gälla omedelbart även om det överklagas.

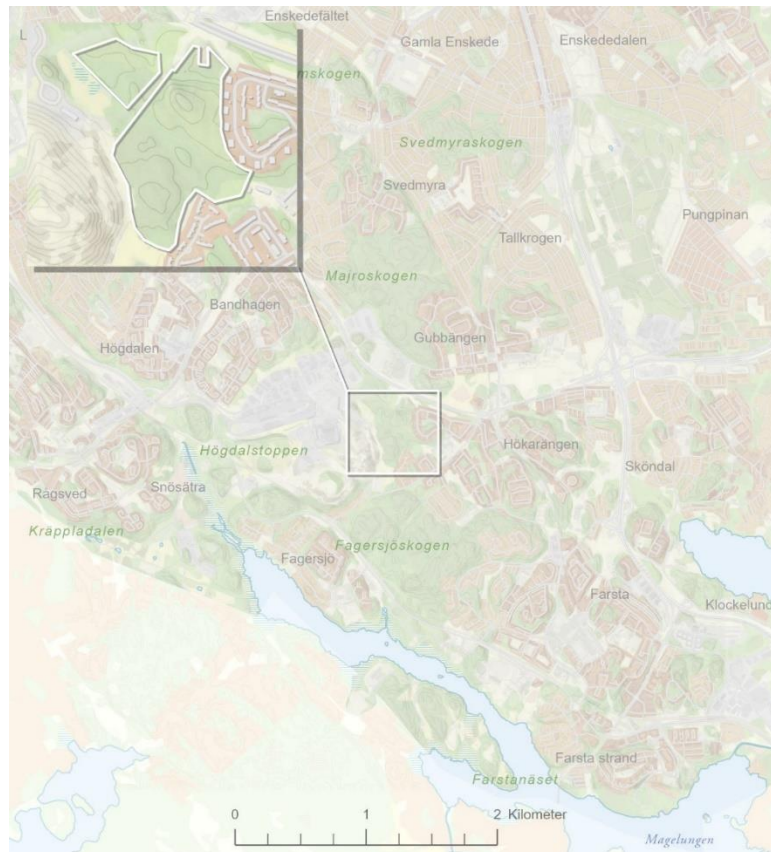
Bilagor

1. Beslutsakta
2. Beskrivning av biotopskyddsområdet och områdets skötsel



Bilaga 2: Beskrivning av biotopskyddsområdet och områdets skötsel

Skogen i Gökdalen är belägen på del av fastigheten Gubbängen 1:1 och Farsta 1:1. mellan Majroskogen på andra sidan Örbyleden i norr och Högdalstopparna i söder i Farsta stadsdelsområde.



Figur 1. Gökdalens biotopskyddsområde ligger inom Farstas stadsdelsområde.

Naturmiljö

Skogsområdet i Gökdalen utgörs av en äldre flerskiktad blandskog med lång kontinuitet med inslag av mycket gamla träd.

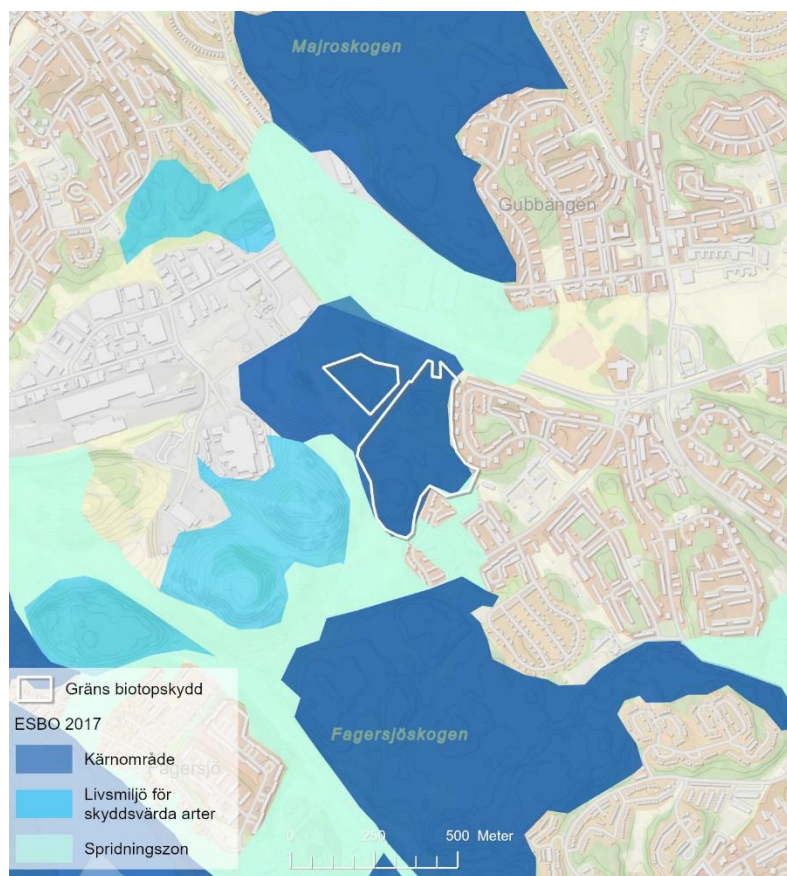
Skogen består till större delen av barrskog med gran och tall, lövblandade barrskogar och hällmarker som domineras av äldre tall. Det finns också gläntor och bryn med grova ädellövträd och lundartad vegetation. I de något fuktigare partierna växer grova lövträd av asp, björk och al.

Trädmiljöerna är typiska för Stockholms sprickdalslandskap och med gamla trädmiljöer. I området förekommer många naturvårdsarter som indikerar höga naturvärden, främst knutna till barrskogsmiljöer, men även till ädellövmiljöer och fuktig lövskog.

Fynd av rödlistade arter som tallticka, ekticka, mindre hackspett och nordfladdermus, samt signalarterna stor aspticka, citronfläckad kärrtrollslända, åttafläckig praktbagge, björksplintborre, granbarksgnagare, blåsippa och grön sköldmossa är kvitton på att skogen har höga värden som utvecklats under en lång tid.

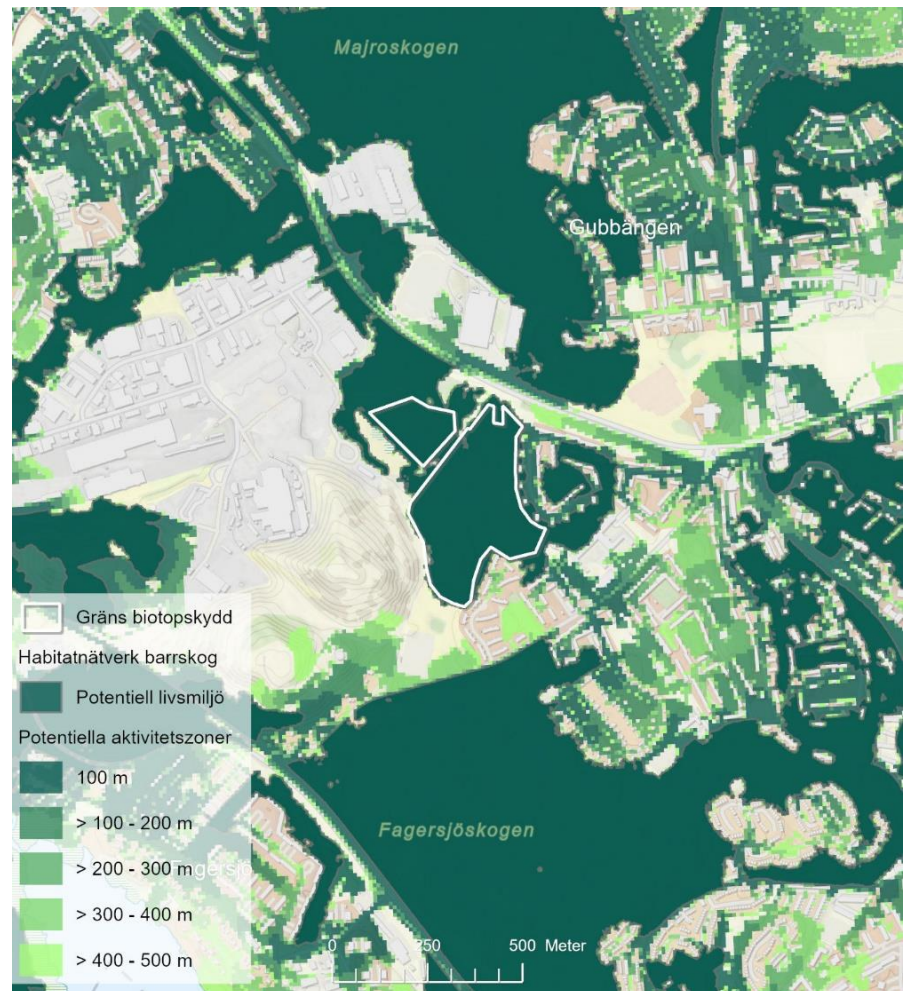
Skogen gränsar till Gökdalens våtmark med lekmiljöer för flera groddjursarter. Åkergroda, vanlig groda och mindre vattensalamander är noterade där. Omgivande skog erbjuder med sina blockiga och ojämna markstrukturer livsmiljöer och övervintringsmiljöer för groddjuren under vinterhalvåret. Skogen har därmed sannolikt stor betydelse för groddjurspopulationens förutsättningar.

Gökdalen har en viktig funktion inom stadens blågröna infrastruktur, framför allt för arter knutna till barrskog men också för groddjur. Området utgör ett kärnområde i Stockholms ekologiskt särskilt betydelsefulla områden (ESBO), dvs som källa varifrån arter sprider sig till andra delar av Stockholms gröna infrastruktur.



Figur 2. Området utgör ett kärnområde i Stockholms ekologiskt särskilt betydelsefulla områden (ESBO).

Skogen ingår också i en regionalt viktig spridningskorridor för barrskog i den regionala grönkilen Hanvedenkilen. Gök dalen utgör en viktig länk mellan Majroskogen i norr och Fagersjöskogen i söder, särskilt för arter knutna till barrskog.



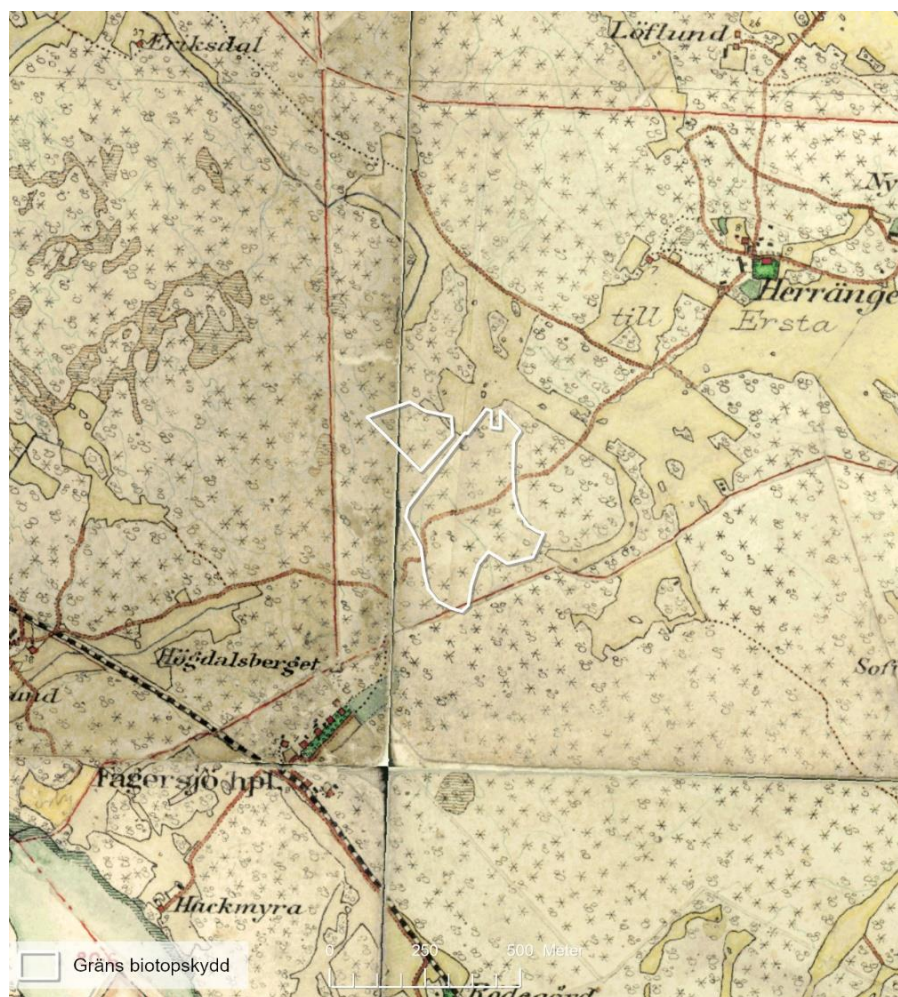
Figur 3. Gök dalen utgör en viktig del av det kommunala barrskogs nätverket.

Historisk markanvändning, kulturhistoriska värden

Skogspartiet Gök dalen ligger inom det som åtminstone från 1600-talet var Örby säteris utmarker. På 1860-talet ingick det i vad som benämndes Storskogen. Namnet Gök dalen kommer från ett torp som låg ungefär en kilometer mot sydväst. I slutet av 1800-talet såldes Örby s ägor och marken började säljas av som tomtmark.

Kring det aktuella skogsområdet förblev marken länge obebyggd. Först vid mitten av 1900-talet uppfördes lamellhus och punkthus öster om skogen, där Hauptvägen ligger närmast. Bostadsområdet planerades enligt folkhemsarkitekturens ideal med barnomsorg,

butiker och gemensamhetslokaler. Husen grupperades kring en stor, grön innergård med anslutande parkmark.



Figur 4. Utsnitt från häradsekonomiska. Kartan är hämtad ur Lantmäteriets historiska kartarkiv.

Närliggande grönområden var ett viktigt inslag i stadsplaneringen för de boendes möjlighet till rekreation. Samtidigt planlades ett arbetsplatsområde längre österut, närmare Högdalens tunnelbanestation.

På 1970-talet drogs Örbyleden fram norr om Gök dalen och en av de tre konstgjorda Högdalstopparna (Hökarängstoppen) skapades av schakt- och rivningsmassor samt slagg från Högdalsverket intill. Verket hade börjat producera el år 1970 och dess höga skorsten dominerar ännu industriområdet, synlig från långt håll. Högdalstopparna används idag som rekreationsområde. Radhusområdet vid Budbärrvägen omedelbart söder om Gök dalen

uppfördes på 1990-talet och intill anlades en BMX bana, invigd 2023.



Figur 5. Ortofoto från början av 60-talet visar hur Storskogen breder ut sig i området.

Rekreativa funktioner

Gök dalen är genomkorsad av stigar och är ett välbesökt område av närboende för promenader och motion. Området utnyttjas av skolor och förskolor för utflykter och lek i naturen. Det finns också en hundrastgård där hundar kan släppas okopplade.

Skötsel

För att områdets brynmiljöer och kantzoner inte ska växa igen behövs regelbunden röjning av uppkommande sly och gallring av träd som riskerar att beskugga äldre träd som tidigare stått mer ljusöppet. Många arter knutna till äldre träd gynnas när de grova stammarna med mycket struktur blir solbelysta. Samtidigt är det

viktigt att främja yngre ekar och tallar så att det finns efterträdare till de gamla träden.

Gamla träd vårdas och finns kvar genom hela sin livscykel. Död ved sparas i området. Träd som dör ska stå kvar som trädruiner eller högstubbar så länge de inte utgör risk för människor eller egendom. Döda träd som fallit till marken eller behöver tas ner av säkerhetsskäl lämnas kvar i området, utan att blockera strandpromenad eller stigar.

Vid behov ska enstaka tallar friställas för att skapa solbelyst ved samt möjliggöra utveckling av vidkroniga tallar.

Grenar och ris kan läggas upp i högar som faunadepåer inom området.

Så kallade veteraniseringsåtgärder kan också bli aktuella för att gynna den biologiska mångfalden. Det kan handla om katning av unga tallar och om att tillskapa högstubbar och konstgjorda håligheter i unga träd av samtliga trädslag. Tillskapande av stående död ved i fuktlövskogen gynnar många arter, bland annat mindre hackspett som häckar i området.

Tysklönn och andra invasiva arter ska regelbundet eftersökas och bekämpas så fort de upptäcks. Detta ska ske med hänsyn till befintliga naturvärden.

För att minimera risk för människor eller egendom kan säkerhetsbeskärningar, kronavlastning, tillskapande av högstubbar och i sista hand fällning av riskträd genomföras. Fällning av riskträd kan dock kräva dispens.